



ประกาศองค์การบริหารส่วนตำบลท่าค้อ
เรื่อง การรณรงค์มาตรการประหยัดพลังงานขององค์การบริหารส่วนตำบลท่าค้อ
ประจำปีงบประมาณ ๒๕๖๘

ด้วยคณะรัฐมนตรีได้มีมติเห็นชอบแนวทางการประหยัดพลังงานไฟฟ้าและน้ำมันเชื้อเพลิงในหน่วยงานภาครัฐ ในคราวประชุมเมื่อวันที่ ๒๒ มีนาคม ๒๕๖๕ มติคณะรัฐมนตรีเห็นชอบมาตรการลดการใช้พลังงานในหน่วยงานภาครัฐ โดยอนุมัติเป็นหลักการให้หน่วยงานราชการดำเนินการตามข้อเสนอของกระทรวงพลังงาน ลดการใช้พลังงานร้อยละ ๒๐ (รวมไฟฟ้าและน้ำมันเชื้อเพลิง) พร้อมทั้งรายงานผลการประหยัดพลังงานผ่าน www.e-report.energy.go.th และสำนักงานคณะกรรมการพัฒนาระบบราชการ (ก.พ.ร.) กำหนดให้ระบบ “มาตรการประหยัดพลังงาน” เป็นตัวชี้วัดผลการประเมินประสิทธิภาพขององค์กรปกครองส่วนท้องถิ่น (Local Performance Assessment : LPA) ที่มีอยู่ปัจจุบัน และเห็นควรมีการเชื่อมโยงตัวชี้วัดผลสัมฤทธิ์ขององค์กรปกครองส่วนท้องถิ่นกับจังหวัด เพื่อให้เกิดการบูรณาการในระดับพื้นที่ และให้บรรลุเป้าหมายที่กำหนดไว้ นั้น

ทั้งนี้ เพื่อให้สามารถลดการใช้พลังงานได้อย่างมีประสิทธิภาพเป็นรูปธรรมและต่อเนื่อง องค์การบริหารส่วนตำบลท่าค้อ จึงได้จัดทำแผนปฏิบัติการลดใช้พลังงานและติดตามผลการใช้พลังงานขึ้น เพื่อใช้เป็นกรอบแนวทางให้บุคลากรและหน่วยงานใช้เป็นแนวทางในการดำเนินการและถือปฏิบัติต่อไป รายละเอียดตามแนบท้ายประกาศฉบับนี้

จึงประกาศมาเพื่อทราบโดยทั่วกัน

ประกาศ ณ วันที่ ๑๕ พฤศจิกายน พ.ศ. ๒๕๖๗

(นายพิชญา โพชราชฎูร)

นายกองค์การบริหารส่วนตำบลท่าค้อ



คำสั่งองค์การบริหารส่วนตำบลท่าค้อ
ที่ ๓๕๐ / ๒๕๖๗

เรื่อง แต่งตั้งคณะกรรมการประหยัดพลังงานขององค์การบริหารส่วนตำบลท่าค้อ

ด้วยคณะรัฐมนตรีได้มีมติเห็นชอบแนวทางการประหยัดพลังงานไฟฟ้าและน้ำมันเชื้อเพลิงในหน่วยงานภาครัฐ ในคราวประชุมเมื่อวันที่ ๒๒ มีนาคม ๒๕๖๕ มติคณะรัฐมนตรีเห็นชอบมาตรการลดการใช้พลังงานในหน่วยงานภาครัฐ โดยอนุมัติเป็นหลักการให้หน่วยงานราชการดำเนินการตามข้อเสนอของกระทรวงพลังงาน ลดการใช้พลังงานร้อยละ ๒๐ (รวมไฟฟ้าและน้ำมันเชื้อเพลิง) พร้อมทั้งรายงานผลการประหยัดพลังงานผ่าน www.e-report.energy.go.th และสำนักงานคณะกรรมการพัฒนาระบบราชการ (ก.พ.ร.) กำหนดให้ระบบ “มาตรการประหยัดพลังงาน” เป็นตัวชี้วัดผลการประเมินประสิทธิภาพขององค์กรปกครองส่วนท้องถิ่น (Local Performance Assessment : LPA) ที่มีอยู่ปัจจุบัน และเห็นควรมีการเชื่อมโยงตัวชี้วัดผลสัมฤทธิ์ขององค์กรปกครองส่วนท้องถิ่นกับจังหวัด เพื่อให้เกิดการบูรณาการในระดับพื้นที่ และให้บรรลุเป้าหมายที่กำหนดไว้ นั้น

ดังนั้น เพื่อให้การดำเนินการประหยัดพลังงานของหน่วยงานภาครัฐ เป็นไปอย่างมีประสิทธิภาพ และเป็นไปตามเป้าหมายการลดใช้พลังงานตามมติดังกล่าว อาศัยอำนาจตามความในมาตรา ๕๗ แห่งพระราชบัญญัติระเบียบบริหารราชการแผ่นดิน พ.ศ.๒๕๓๔ และแก้ไขเพิ่มเติม องค์การบริหารส่วนตำบลท่าค้อ จึงขอแต่งตั้งคณะกรรมการประหยัดพลังงานขององค์การบริหารส่วนตำบลท่าค้อ ประกอบด้วย

- | | | |
|--------------------------------|---|---------------------|
| ๑. นายพิชญา โพชราชภูร | นายกองค์การบริหารส่วนตำบลท่าค้อ | ประธานกรรมการ |
| ๒. นางปณณพร อะโน | ปลัดองค์การบริหารส่วนตำบลท่าค้อ | กรรมการ |
| ๓. นายกรีธา จริตรัมย์ | รองปลัดองค์การบริหารส่วนตำบลท่าค้อ | กรรมการ |
| ๔. นายชูชาติ ประเสริฐ | ผู้อำนวยการกองช่าง | กรรมการ |
| ๕. พ.จ.ท.ชาญณรงค์ แสนแพง | หัวหน้าสำนักปลัด | กรรมการ |
| ๖. นางชวนพิศ สูงเทิง | ผู้อำนวยการกองสวัสดิการสังคม | กรรมการ |
| ๗. นางสาวญาณฉนิศา พรหมวิศาสตร์ | ผู้อำนวยการกองการศึกษา ศาสนาและวัฒนธรรม | กรรมการ |
| ๘. นางสาวสมนทร ใจสุข | นักวิชาการเงินและบัญชีชำนาญการ | กรรมการ |
| ๙. นางสาวรุ่งรัตน์ฤดี โฉมทอง | นักประชาสัมพันธ์ชำนาญการ | กรรมการและเลขานุการ |

มีอำนาจและหน้าที่ ดังนี้

- กำหนดมาตรการประหยัดพลังงานขององค์การบริหารส่วนตำบลท่าค้อ
- กำกับดูแล ให้คำปรึกษา ข้อเสนอแนะ เพื่อแก้ไขปัญหาและอุปสรรคที่มีต่อการดำเนินงานเกี่ยวกับการลดใช้พลังงานของหน่วยงานให้เป็นไปตามมาตรการที่กำหนด
- พิจารณาอนุมัติแผนปฏิบัติการลดใช้พลังงาน หรือการดำเนินกิจกรรมต่างๆ เพื่อให้เกิดการประหยัดพลังงานในหน่วยงาน
- กำหนดแนวทาง ข้อคิดเห็น และข้อเสนอแนะ เพื่อให้เกิดการประหยัดพลังงานในหน่วยงานภาครัฐ

๕. ติดตามและประเมินผลการดำเนินงานมาตรการประหยัดพลังงานให้เป็นไปตามแนวทางที่กำหนด
เพื่อให้เกิดการประหยัดพลังงาน

๖. รายงานผลการดำเนินงานมาตรการประหยัดพลังงานในหน่วยงานต่อผู้บังคับบัญชาให้รับทราบ

ทั้งนี้ ตั้งแต่บัดนี้เป็นต้นไป

สั่ง ณ วันที่ ๑๕ พฤศจิกายน พ.ศ. ๒๕๖๗



(นายพิชญา โปชราชกุล)
นายกองค์การบริหารส่วนตำบลท่าค้อ



คำสั่งองค์การบริหารส่วนตำบลท่าค้อ

ที่ ๓๕๑ / ๒๕๖๗

เรื่อง แต่งตั้งผู้ประสานงานในการดูแลระบบการลดใช้พลังงาน
ขององค์การบริหารส่วนตำบลท่าค้อ ประจำปีงบประมาณ พ.ศ.๒๕๖๘

ด้วยคณะรัฐมนตรีได้มีมติเห็นชอบแนวทางการประหยัดพลังงานไฟฟ้าและน้ำมันเชื้อเพลิงในหน่วยงานภาครัฐ ในคราวประชุมเมื่อวันที่ ๒๒ มีนาคม ๒๕๖๕ มติคณะรัฐมนตรีเห็นชอบมาตรการลดการใช้พลังงานในหน่วยงานภาครัฐ โดยอนุมัติเป็นหลักการให้หน่วยงานราชการดำเนินการตามข้อเสนอของกระทรวงพลังงาน ลดการใช้พลังงานร้อยละ ๒๐ (รวมไฟฟ้าและน้ำมันเชื้อเพลิง) พร้อมทั้งรายงานผลการประหยัดพลังงานผ่าน www.e-report.energy.go.th และสำนักงานคณะกรรมการพัฒนาระบบราชการ (ก.พ.ร.) กำหนดให้ระบบ “มาตรการประหยัดพลังงาน” เป็นตัวชี้วัดผลการประเมินประสิทธิภาพขององค์กรปกครองส่วนท้องถิ่น (Local Performance Assessment : LPA) ที่มีอยู่ปัจจุบัน และเห็นควรมีการเชื่อมโยงตัวชี้วัดผลสัมฤทธิ์ขององค์กรปกครองส่วนท้องถิ่นกับจังหวัด เพื่อให้เกิดการบูรณาการในระดับพื้นที่ และให้บรรลุเป้าหมายที่กำหนดไว้ นั้น

ดังนั้น เพื่อให้การดำเนินการตามมาตรการประหยัดพลังงานบรรลุวัตถุประสงค์ เป็นรูปธรรม และต่อเนื่อง องค์การบริหารส่วนตำบลท่าค้อจึงขอแต่งตั้งผู้ประสานงานในการดูแลระบบการลดใช้พลังงานขององค์การบริหารส่วนตำบลท่าค้อ ประกอบด้วย

๑. นางสาวรุ่งรัตน์ฤดี โฉมทอง ตำแหน่ง นักประชาสัมพันธ์ชำนาญการ
๒. นางสาวนภัสสรพี เข้มปัญญา ตำแหน่ง นักจัดการงานทั่วไปชำนาญการ

มีหน้าที่

๑. ประสานงานในแต่ละส่วน/กอง เพื่อนำข้อมูลการใช้พลังงานมาประมวลผลผ่านระบบ www.e-report-energy.go.th

๒. นำข้อมูลการใช้ไฟฟ้า/น้ำมันเชื้อเพลิง ที่ผ่านมาของหน่วยงานมาพิจารณาปริมาณการใช้แล้ว เสนอต่อผู้บังคับบัญชาเพื่อทราบ

ทั้งนี้ ตั้งแต่บัดนี้เป็นต้นไป

สั่ง ณ วันที่ ๑๕ พฤศจิกายน พ.ศ. ๒๕๖๗

(นายพิชญา โพชราชกุล)

นายกองค์การบริหารส่วนตำบลท่าค้อ



บันทึกข้อความ

ส่วนราชการ สำนักปลัดองค์การบริหารส่วนตำบลท่าค้อ

ที่ นพ ๗๓๑๐๑/ ๒๕๑

วันที่ ๑๕ พฤศจิกายน ๒๕๖๗

เรื่อง ขอความร่วมมือพนักงานและลูกจ้างปฏิบัติตามแนวทางและมาตรการประหยัดพลังงานของ
องค์การบริหารส่วนตำบลท่าค้อ

เรียน พนักงานส่วนตำบลท่าค้อทุกท่าน

ด้วยองค์การบริหารส่วนตำบลท่าค้อ ได้กำหนดแผนปฏิบัติการลดใช้พลังงานและติดตามผลการใช้พลังงานขององค์การบริหารส่วนตำบลท่าค้อขึ้น ตามมติคณะรัฐมนตรีในคราวประชุมเมื่อวันที่ ๒๒ มีนาคม ๒๕๖๕ เห็นชอบแนวทางการประหยัดพลังงานไฟฟ้าและน้ำมันเชื้อเพลิงในหน่วยงานภาครัฐ มีมาตรการลดการใช้พลังงานในหน่วยงานภาครัฐ โดยอนุมัติเป็นหลักการให้หน่วยงานราชการดำเนินการตามข้อเสนอของกระทรวงพลังงาน ลดการใช้พลังงานร้อยละ ๒๐ (รวมไฟฟ้าและน้ำมันเชื้อเพลิง) พร้อมทั้งรายงานผลการประหยัดพลังงานผ่านระบบ www.e-report.energy.go.th นั้น

องค์การบริหารส่วนตำบลท่าค้อ พิจารณาแล้วเห็นว่าเพื่อให้แผนปฏิบัติการลดใช้พลังงานบรรลุตามวัตถุประสงค์ ตลอดจนให้บุคลากรในหน่วยงานได้ตระหนักถึงความสำคัญของการอนุรักษ์พลังงาน จึงขอความร่วมมือพนักงานส่วนตำบลทุกท่าน ปฏิบัติตามมาตรการประหยัดพลังงานขององค์การบริหารส่วนตำบลท่าค้ออย่างเคร่งครัด รายละเอียดตามมาตรการที่แนบมาพร้อมนี้

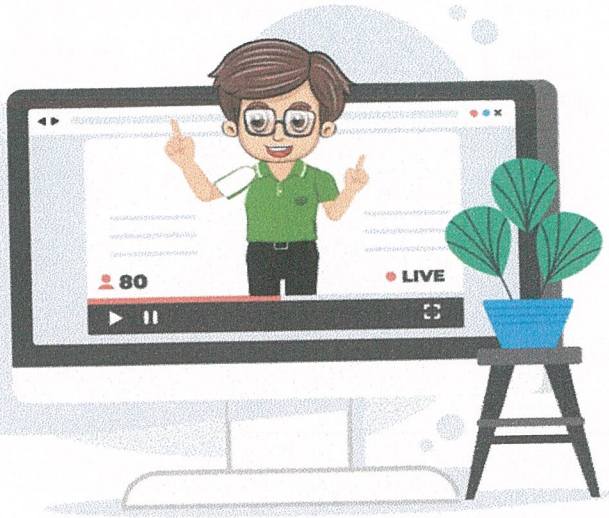
จึงแจ้งมาเพื่อทราบ

(ลงชื่อ)

นายพิชญา โพชราชฎร)

นายกองค์การบริหารส่วนตำบลท่าค้อ

ปิด
หน้าจอคอม
เวลาพักเที่ยง/
เมื่อไม่ใช้งาน





#คุณทำได้ลดใช้พลังงาน

 ปิดไฟ เมื่อไม่ใช้งาน	 ปรับแอร์ ที่อุณหภูมิ 25°C	 ปิดหน้าจอคอม เวลาพักเที่ยง/เมื่อไม่ใช้งาน
---	--	--

กสท.ร่วมใจ ลดใช้พลังงาน



ปิดน้ำ หลังใช้

**แนวทางและมาตรการประหยัดพลังงาน
ขององค์การบริหารส่วนตำบลท่าค้อ อำเภอเมือง จังหวัดนครพนม**

๑. มาตรการประหยัดพลังงานไฟฟ้า

รายการ	แนวทาง/มาตรการในการประหยัดพลังงาน
๑.๑ เครื่องปรับอากาศ	๑) เปิด/ปิด เครื่องปรับอากาศ โดยการกำหนดเวลา ดังนี้ - ช่วงเช้า เปิดเวลา ๑๐.๐๐ - ๑๑.๔๕ น. - ช่วงบ่าย เปิดเวลา ๑๓.๓๐ - ๑๕.๓๐ น. หรือตามความเหมาะสมของสภาพภูมิอากาศ ๒) ตั้งอุณหภูมิที่ ๒๕-๒๖ องศาเซลเซียส ๓) ปิดเครื่องปรับอากาศทุกครั้งเมื่อไม่มีผู้ปฏิบัติงานในห้อง ๔) ในการประชุมแต่ละครั้งให้เปิดเครื่องปรับอากาศก่อนประชุมไม่เกิน ๑๕ นาที ๕) บำรุงรักษาเครื่องปรับอากาศ โดยการตรวจสภาพและทำความสะอาดแผ่นกรองอากาศ ทุกๆ ๓ เดือน ๖) ถ้ามีการปฏิบัติงานนอกเวลาราชการและวันหยุดราชการ การเปิดเครื่องปรับอากาศต้องมีผู้ปฏิบัติงานอย่างน้อย ๔ คน ขึ้นไป กรณีมีผู้ปฏิบัติงานไม่ถึง ๔ คน ให้ใช้พัดลม ๗) ติดตั้งเทอร์โมอิเล็กทรอนิกส์ เพื่อควบคุมการตัดระบบการทำงานของเครื่องปรับอากาศตามอุณหภูมิที่กำหนด
๑.๒ การใช้ไฟฟ้าและแสงสว่าง	๑) ปิดสวิตซ์ไฟฟ้าและเครื่องใช้ไฟฟ้าทุกครั้งเมื่อเลิกงานหรือออกจากที่ทำงาน ๒) ควรเปิดไฟฟ้าสำนักงานเฉพาะดวงที่จำเป็นเท่านั้นใช้แสงสว่างจากธรรมชาติให้มากที่สุด ๓) เปลี่ยนจากหลอดผอมเป็นหลอดจิว ประหยัดได้ถึง ๓๓% ๔) กำหนดเวลา เปิด/ปิด ไฟฟ้าตอนกลางคืน เปิด ๑๙.๐๐ น. และปิดเวลา ๐๕.๐๐ น. ๕) ให้ใช้อุปกรณ์ไฟฟ้าประหยัดพลังงานเบอร์ ๕ ที่มีประสิทธิภาพเท่านั้น ๖) การปฏิบัติงานนอกเวลาราชการทั้งในวันราชการและวันหยุดราชการให้เปิดไฟเพียง ๑ ใน ๓ ของจำนวนหลอดไฟทั้งหมด ๗) แยกสวิตซ์ควบคุมหลอดไฟ เพื่อให้ง่ายต่อการเปิดปิดเป็นจุดหรือโซนพื้นที่ ๘) บำรุงรักษาอุปกรณ์ไฟฟ้าอย่างสม่ำเสมอและต่อเนื่องโดยการทำความสะอาดฝาครอบโคมไฟ หลอดไฟ เพื่อให้อุปกรณ์มีความสะอาดและให้แสงสว่างอย่างมีประสิทธิภาพ ทุก ๓-๖ เดือน
๑.๓ เครื่องคอมพิวเตอร์	๑) ปิดหน้าจอคอมพิวเตอร์ในเวลาพักกลางวันหรือขณะไม่ใช้งานเกินกว่า ๑๕ นาที ๒) ปิดเครื่องคอมพิวเตอร์ และถอดปลั๊กออกทุกครั้งเมื่อเลิกใช้งาน ๓) ลดจำนวนเครื่องปริ้นเตอร์โดยการใช้ระบบLAN ในการ Link ข้อมูล ๔) ปิดเครื่องพิมพ์ผล (Printer) เมื่อเลิกใช้งาน

<p>๑.๔ เครื่องถ่ายเอกสาร</p>	<p>๑) ติดตั้งเครื่องถ่ายเอกสารในบริเวณที่มีอากาศถ่ายเท หลีกเลี่ยงการตั้งเครื่องไว้ในห้องปรับอากาศ</p> <p>๒) กดปุ่มพักเมื่อไม่มีการใช้งาน (standby mode)</p> <p>๓) ควบคุมการถ่ายเอกสารเฉพาะเท่าที่จำเป็น</p> <p>๔) ปิดเครื่องถ่ายเอกสารและถอดปลั๊กหลังจากการเลิกใช้งานทุกครั้ง</p> <p>๕) ใช้กระดาษที่ใช้แล้ว ๑ หน้า สำหรับถ่ายเอกสารภายในที่ไม่สำคัญ</p>
<p>๑.๕ ตู้เย็น</p>	<p>๑) ตั้งตู้เย็นให้ห่างจากผนังอย่างน้อย ๑๕ ซม.</p> <p>๒) ไม่เปิดตู้เย็นบ่อยๆหรือเปิดทิ้งไว้นานๆ</p> <p>๓) ละลายน้ำแข็งในตู้เย็นอย่างสม่ำเสมอ</p> <p>๔) ไม่นำของร้อนหรือของอุ่นไปแช่ในตู้เย็นทันที</p>
<p>๑.๖ กระจกน้ำร้อน</p>	<p>๑) ให้ใช้กระจกน้ำร้อนร่วมกันภายในอาคารหรือบริเวณพื้นที่ใกล้เคียงกัน</p> <p>๒) กำหนดระยะเวลาการใช้กระจกน้ำร้อนในแต่ละวันตอนเช้าเวลา ๐๘.๓๐-๐๙.๓๐ น. และเวลาบ่าย ๑๔.๐๐-๑๔.๓๐ น.</p> <p>๓) เติมน้ำใส่กระจกในปริมาณที่เหมาะสม</p> <p>๔) ไม่ควรตั้งกระจกน้ำร้อนไว้ในห้องปรับอากาศ</p> <p>๕) ควรถอดปลั๊กเมื่อใช้งานเสร็จ</p> <p>๖) ระมัดระวังให้น้ำแห้งหรือปล่อยให้ระดับน้ำต่ำกว่าที่กำหนดเพราะจะทำให้เกิดไฟฟ้าลัดวงจร</p>

๒. มาตรการประหยัดน้ำมันเชื้อเพลิง

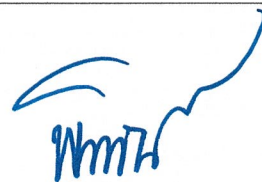
รายการ	แนวทาง/มาตรการในการประหยัดพลังงาน
<p>๒.๑ การใช้รถยนต์</p>	<p>๑) ขอความร่วมมือให้พนักงานขับรถด้วยความเร็วคงที่ ๙๐ กม./ ชม.</p> <p>๒) ใช้รถร่วมกันหากไปเส้นทางเดียวกัน</p> <p>๓) ศึกษาเส้นทางก่อนการเดินทางทุกครั้ง</p> <p>๔) จัดระเบียบการใช้รถในการส่งหนังสือในระหว่างหน่วยงาน หากเร่งด่วนให้ใช้วิธีการทางอิเล็กทรอนิกส์ หรือเป็นเอกสารสำคัญให้ส่งทางไปรษณีย์</p> <p>๕) ไม่ติดเครื่องยนต์ขณะจอดรถ ควรดับเครื่องยนต์ทุกครั้งเมื่อจอดรถเป็นเวลานาน</p> <p>๖) ตรวจสอบเช็คสภาพเครื่องยนต์ตามระยะเวลาที่กำหนด</p> <p>๗) ตรวจสอบเช็คและเติมลมยางให้เหมาะสมกับขนาดของเครื่องยนต์</p> <p>๘) ใช้เกียร์ให้สัมพันธ์กับความเร็วรอบของเครื่องยนต์ และไม่เลี้ยงคลัตช์ขณะขับ</p> <p>๙) ปิดเครื่องปรับอากาศก่อนถึงที่หมาย ๒-๓ นาที</p> <p>๑๐) เลือกใช้รถยนต์ให้เหมาะสมกับการใช้งาน</p> <p>๑๑) ใช้น้ำมันที่มีค่าออกเทนที่เหมาะสมกับเครื่องยนต์ ควรเลือกใช้น้ำมันเชื้อเพลิงชีวภาพก่อนเป็นอันดับแรก</p>

๒.๒ การขับรถยนต์ ของพนักงานขับ รถยนต์	๑) ตรวจสอบข้อมูลเพื่อการเดินทางไม่ให้ผิดพลาด คือ ถูกสถานที่ ถูกเวลาและถูกเส้นทาง ๒) ควรวางแผนการเดินทางเพื่อหลีกเลี่ยงเส้นทางจราจรติดขัด ๓) ขับรถด้วยอัตราความเร็วตามที่กฎหมายกำหนด ๔) ใช้เกียร์สัมพันธ์กับความเร็วของเครื่องยนต์ ๕) เปิดเครื่องปรับอากาศตามความจำเป็น เฉพาะเมื่อมีเจ้าหน้าที่บางส่วนรอคอย บนรถ
๒.๓ การบำรุงรักษา เครื่องยนต์	๑) ตรวจสอบสภาพเครื่องยนต์ให้อยู่ในสภาพที่ดีและปกติ โดยการตรวจเช็คตาม กำหนดระยะเวลา/เลขไมล์ ตรวจเช็คระดับน้ำในหม้อน้ำ ฯลฯ ๒) ตรวจสอบระดับน้ำมันเชื้อเพลิง หากพบรอยรั่วให้รีบรายงานซ่อมทันที ๓) ตรวจเช็คคลมยางอย่างสม่ำเสมอ

๓. มาตรการประหยัดน้ำ

รายการ	แนวทาง/มาตรการในการประหยัดพลังงาน
น้ำประปา	๑) ควรใช้น้ำประปาอย่างประหยัด ปิดน้ำทุกครั้งหลังจากการใช้ ๒) หมั่นตรวจสอบและรีบแก้ไขเมื่อพบการรั่วซึมให้รีบแจ้งผู้รับผิดชอบเพื่อทำการ ซ่อมแซมต่อไป ๓) ไม่เปิดน้ำทิ้งไว้เมื่อไม่ได้ใช้งาน / เปิดน้ำให้แรงแต่พอควร ๔) ใช้แก้วน้ำหรือภาชนะรองน้ำ ขณะล้างหน้า ล้างมือ ไม่ควรปล่อยให้ไหล ตลอดเวลาขณะล้างหน้าหรือล้างมือหรือล้างจาน ๕) ล้างรถด้วยฟองน้ำและรองน้ำใส่ถังแทนการใช้สายยางฉีดน้ำโดยตรง ๖) ใช้ Sprinkler หรือฝักบัวรดน้ำต้นไม้แทนการฉีดน้ำด้วยสายยาง และเปิด-ปิด ให้เป็นเวลา ๗) ทำการจดบันทึกปริมาณการใช้น้ำจากมิเตอร์วัดน้ำทุกวัน เพื่อสังเกตความ ผิดปกติ ๘) นำขวดพลาสติกเติมน้ำให้เต็ม นำไปใส่ในถังพักน้ำของชักโครก เพื่อลดปริมาณ การใช้น้ำ

(ลงชื่อ)



(นายพิชญา โพชราชกุล)

นายกองค์การบริหารส่วนตำบลท่าค้อ

แผนปฏิบัติการลดใช้พลังงาน ขององค์การบริหารส่วนตำบลท่าค้อ อำเภอเมือง จังหวัดนครพนม

๑. หลักการและเหตุผล

ด้วยคณะรัฐมนตรีได้มีมติเห็นชอบแนวทางการประหยัดพลังงานไฟฟ้าและน้ำมันเชื้อเพลิงในหน่วยงานภาครัฐ ในคราวประชุมเมื่อวันที่ ๒๒ มีนาคม ๒๕๖๕ ซึ่งมีมติให้หน่วยงานภาครัฐลดการใช้พลังงานลงให้ได้อย่างน้อยร้อยละ ๒๐ ในช่วงครึ่งปีหลังของปีงบประมาณ พ.ศ.๒๕๖๕ โดยให้สำนักงานนโยบายและแผนพลังงานจัดเตรียมระบบรายงานและประมวลผลผ่าน www.e-report-energy.go.th และสำนักงานคณะกรรมการพัฒนาระบบราชการ(ก.พ.ร.) กำหนดให้ระบบ “มาตรการประหยัดพลังงาน” เป็นตัวชี้วัดผลการประเมินประสิทธิภาพขององค์กรปกครองส่วนท้องถิ่น (Local Performance Assessment : LPA) ที่มีอยู่ปัจจุบัน และเห็นควรมีการเชื่อมโยงตัวชี้วัดผลสัมฤทธิ์ขององค์กรปกครองส่วนท้องถิ่นกับจังหวัด เพื่อให้เกิดการบูรณาการในระดับพื้นที่และให้บรรลุเป้าหมายที่กำหนดไว้ นั้น

องค์การบริหารส่วนตำบลท่าค้อ ในฐานะเป็นหน่วยงานราชการได้ตระหนักและให้ความสำคัญกับการดำเนินการตามนโยบายดังกล่าว จึงได้จัดทำแผนปฏิบัติการลดใช้พลังงานเพื่อให้สามารถลดปริมาณการใช้พลังงานอย่างมีประสิทธิภาพและเป็นรูปธรรมและต่อเนื่อง สอดคล้องกับสภาพปัจจุบันขององค์การบริหารส่วนตำบลท่าค้อและสถานการณ์ด้านพลังงานของประเทศ

๒. วัตถุประสงค์

๑. เพื่อให้การใช้พลังงานขององค์การบริหารส่วนตำบลท่าค้อ เป็นไปอย่างมีประสิทธิภาพ และมีเป้าหมายลดลง ๒๐% ของปริมาณการใช้พลังงานในปีงบประมาณ พ.ศ.๒๕๖๘
๒. เพื่อส่งเสริมการมีส่วนร่วมและตระหนักถึงความสำคัญในการประหยัดพลังงานของบุคลากรทุกระดับ
๓. เพื่อให้เกิดการเปลี่ยนแปลงพฤติกรรมการใช้พลังงานให้เป็นผู้รู้คุณค่าใช้อย่างคุ้มค่าและเกิดประโยชน์สูงสุด
๔. เพื่อสร้างจิตสำนึกให้บุคลากรในหน่วยงานตระหนักและถือปฏิบัติตามมาตรการประหยัดพลังงานขององค์การบริหารส่วนตำบลอย่างต่อเนื่อง

๓. เป้าหมาย

องค์การบริหารส่วนตำบลท่าค้อ มีปริมาณการใช้พลังงานลดลงให้ได้อย่างน้อยร้อยละ ๒๐ ในปีงบประมาณ พ.ศ.๒๕๖๘ เปรียบเทียบกับการใช้พลังงานในปีงบประมาณ พ.ศ.๒๕๖๗

๔. วิธีดำเนินการ

เพื่อให้การดำเนินงานตามแผนปฏิบัติการลดใช้พลังงานขององค์การบริหารส่วนตำบลท่าค้อ บรรลุตามเป้าหมายที่กำหนดไว้ จึงได้กำหนดกลยุทธ์ในการดำเนินการไว้ดังนี้

กลยุทธ์ที่ ๑ การเพิ่มประสิทธิภาพการใช้พลังงานขององค์การบริหารส่วนตำบลท่าค้อ

๑. ตั้งคณะทำงานเพื่อจัดทำแผนปฏิบัติการลดใช้พลังงาน ให้เป็นไปตามมติคณะรัฐมนตรี
๒. กำหนดมาตรการแนวทางการประหยัดพลังงานในด้านไฟฟ้าและน้ำมันเชื้อเพลิงและอื่นๆ ที่ส่งผลให้การใช้พลังงานลดลง
๓. ให้ผู้รับผิดชอบตัวชี้วัดจัดเก็บข้อมูลให้มีประสิทธิภาพตามแนวทาง
๔. การติดตามและประเมินผล

กลยุทธ์ที่ ๒ การสร้างจิตสำนึกและส่งเสริมการมีส่วนร่วมของบุคลากรให้มีการประหยัดพลังงาน

๑. ประชาสัมพันธ์แผนปฏิบัติการลดใช้พลังงาน และจัดทำสื่อรณรงค์เผยแพร่ผลการดำเนินงานในการประหยัดพลังงานของหน่วยงานให้บุคลากรทราบและถือปฏิบัติ
๒. ขอความร่วมมือทุกคนในองค์การบริหารส่วนตำบลทำคือร่วมรณรงค์ประหยัดพลังงาน
- กลยุทธ์ที่ ๓ การติดตามประเมินผลการดำเนินงานตามแผนปฏิบัติการลดใช้พลังงานขององค์การบริหารส่วนตำบลทำคือ**
๑. ให้หัวหน้าสำนัก/ผอ.กองทุกกอง ควบคุม กำกับ ดูแล ติดตามการปฏิบัติตามแผนการดำเนินงานภายในหน่วยงาน
- ๑.๑. ให้บุคลากรภายในสำนัก/กอง/ทุกส่วนงาน ปฏิบัติตามแผนการดำเนินงานอย่างเคร่งครัด
- ๑.๒. พิจารณาปรับปรุงและแก้ไขอุปสรรคในการดำเนินงานเพื่อให้เกิดประโยชน์สูงสุด
- ๑.๓. ให้ผู้ดูแลรับผิดชอบการปฏิบัติตามมาตรการประหยัดประจำพื้นที่มีหน้าที่ตรวจสอบ กำชับ สั่งการผู้ปฏิบัติงานในพื้นที่ให้ปฏิบัติตามมาตรการประหยัดอย่างเคร่งครัดตลอดจนรายงานปัญหา อุปสรรค ต่อ คณะทำงานฯทราบตามคำสั่ง
๒. การรายงานผลการติดตามการประเมินผล
- ๒.๑. จัดทำรายงานผลการดำเนินงานตามแผนปฏิบัติการรอบ ๖ เดือน และรอบ ๑๒ เดือน ต่อคณะทำงานลดใช้พลังงานองค์การบริหารส่วนตำบลทำคือ

๕. ระยะเวลาดำเนินงาน

ปีงบประมาณ พ.ศ.๒๕๖๘

๖. แผนปฏิบัติการลดใช้พลังงานขององค์การบริหารส่วนตำบลทำคือ

กลยุทธ์	มาตรการและแนวทางปฏิบัติ	ผู้รับผิดชอบ
๑. การเพิ่มประสิทธิภาพการใช้พลังงาน	<p>๑. จัดตั้งคณะทำงานดำเนินการจัดทำแผนมาตรการประหยัดพลังงานตามมติคณะรัฐมนตรี</p> <p>๑.๑ ระดับองค์กร</p> <ul style="list-style-type: none"> - จัดตั้งคณะทำงาน <p>๑.๒ ระดับสำนัก/กอง</p> <ul style="list-style-type: none"> - จัดตั้งผู้ดูแลรับผิดชอบประจำพื้นที่หน่วยงานในการติดตามตรวจสอบกำชับและสั่งการ ให้ปฏิบัติตามแผนปฏิบัติการประหยัดพลังงาน <p>๑.๓ กำหนดมาตรการแนวทางการประหยัดพลังงานในด้านไฟฟ้า และน้ำมันเชื้อเพลิงและอื่นๆที่ส่งผลให้การใช้พลังงานลดลง</p>	สำนักปลัด

กลยุทธ์	มาตรการและแนวทางปฏิบัติ	ผู้รับผิดชอบ
	<p>๒. กำหนดมาตรการและแนวทางประหยัดพลังงานในด้านไฟฟ้า น้ำมันเชื้อเพลิง และอื่นๆ ที่ส่งผลให้การใช้พลังงานลดลง</p> <p>๒.๑. มาตรการและแนวทางในการประหยัดพลังงานไฟฟ้า</p> <p>๒.๑.๑. การใช้เครื่องปรับอากาศ</p> <p>๑) เปิด/ปิด เครื่องปรับอากาศ โดยการกำหนดเวลา ดังนี้</p> <ul style="list-style-type: none"> - ช่วงเช้า เปิดเวลา ๑๐.๐๐ - ๑๑.๔๕ น. - ช่วงบ่าย เปิดเวลา ๑๓.๓๐ - ๑๕.๓๐ น. <p>หรือตามความเหมาะสมของสภาพภูมิอากาศ</p> <p>๒) ตั้งอุณหภูมิที่ ๒๕-๒๖ องศาเซลเซียส</p> <p>๓) ปิดเครื่องปรับอากาศทุกครั้งเมื่อไม่มีผู้ปฏิบัติงานในห้อง</p> <p>๔) ในการประชุมแต่ละครั้งให้เปิดเครื่องปรับอากาศก่อนประชุมไม่เกิน ๑๕ นาที</p> <p>๕) บำรุงรักษาเครื่องปรับอากาศ โดยการตรวจสอบสภาพและทำความสะอาดแผ่นกรองอากาศ ทุกๆ ๓ เดือน</p> <p>๖) ถ้ามีการปฏิบัติงานนอกเวลาราชการและวันหยุดราชการ การเปิดเครื่องปรับอากาศต้องมีผู้ปฏิบัติงานอย่างน้อย ๔ คน ขึ้นไป กรณีมีผู้ปฏิบัติงานไม่ถึง ๔ คน ให้ใช้พัดลม</p> <p>๗) ติดตั้งเทอร์โมอิเล็กทริกทรอนิกส์ เพื่อควบคุมการตัดระบบการทำงานของเครื่องปรับอากาศตามอุณหภูมิที่กำหนด</p> <p>๒.๑.๒. การใช้ไฟฟ้าแสงสว่าง</p> <p>๑) ปิดสวิทช์ไฟฟ้าและเครื่องใช้ไฟฟ้าทุกครั้งเมื่อเลิกงานหรือออกจากที่ทำงาน</p> <p>๒) ควรเปิดไฟฟ้าสำนักงานเฉพาะดวงที่จำเป็นเท่านั้นใช้แสงสว่างจากธรรมชาติให้มากที่สุด</p> <p>๓) เปลี่ยนจากหลอดผอมเป็นหลอดจิว ประหยัดได้ถึง ๓๓%</p> <p>๔) กำหนดเวลา เปิด/ปิด ไฟฟ้าตอนกลางคืน เปิด ๑๙.๐๐ น. และปิด เวลา ๐๕.๐๐ น.</p> <p>๕) ให้ใช้อุปกรณ์ไฟฟ้าประหยัดพลังงานเบอร์ ๕ ที่มีประสิทธิภาพเท่านั้น</p> <p>๖) การปฏิบัติงานนอกเวลาราชการทั้งในวันราชการและวันหยุดราชการให้เปิดไฟเพียง ๑ ใน ๓ ของจำนวนหลอดไฟทั้งหมด</p> <p>๗) แยกสวิทช์ควบคุมหลอดไฟ เพื่อให้ง่ายต่อการเปิดปิดเป็นจุดหรือโซนพื้นที่</p> <p>๘) บำรุงรักษาอุปกรณ์ไฟฟ้าอย่างสม่ำเสมอและต่อเนื่องโดยการทำ ความสะอาดฝาครอบโคมไฟ หลอดไฟ เพื่อให้อุปกรณ์มีความสะอาดและให้แสงสว่างอย่างมีประสิทธิภาพ ทุก ๓-๖ เดือน</p>	<p>ทุกสำนัก/ กอง</p>

กลยุทธ์	มาตรการและแนวทางปฏิบัติ	ผู้รับผิดชอบ
	<p>๒.๑.๓. เครื่องคอมพิวเตอร์</p> <p>๑) ปิดหน้าจอคอมพิวเตอร์ในเวลาพักกลางวันหรือขณะไม่ใช้งานเกินกว่า ๑๕ นาที</p> <p>๒) ปิดเครื่องคอมพิวเตอร์ และถอดปลั๊กออกทุกครั้งเมื่อเลิกใช้งาน</p> <p>๓) ลดจำนวนเครื่องปริ้นเตอร์โดยการใช้ระบบ LAN ในการ Link ข้อมูล</p> <p>๔) ปิดเครื่องพิมพ์ผล (Printer) เมื่อเลิกใช้งาน</p> <p>๒.๑.๔. เครื่องถ่ายเอกสาร</p> <p>๑) ติดตั้งเครื่องถ่ายเอกสารในบริเวณที่มีอากาศถ่ายเท หลีกเลี่ยงการตั้งเครื่องไว้ในห้องปรับอากาศ</p> <p>๒) กดปุ่มพักเมื่อไม่มีการใช้งาน (standby mode)</p> <p>๓) ควบคุมการถ่ายเอกสารเฉพาะเท่าที่จำเป็น</p> <p>๔) ปิดเครื่องถ่ายเอกสารและถอดปลั๊กหลังจากการเลิกใช้งานทุกครั้ง</p> <p>๕) ใช้กระดาษที่ใช้แล้ว ๑ หน้า สำหรับถ่ายเอกสารภายในที่ไม่สำคัญ</p> <p>๒.๑.๕. ตู้เย็น</p> <p>๑) ตั้งตู้เย็นให้ห่างจากผนังอย่างน้อย ๑๕ ซม.</p> <p>๒) ไม่เปิดตู้เย็นบ่อยๆหรือเปิดทิ้งไว้นานๆ</p> <p>๓) ละลายน้ำแข็งในตู้เย็นอย่างสม่ำเสมอ</p> <p>๔) ไม่นำของร้อนหรือของอุ่นไปแช่ในตู้เย็นทันที</p> <p>๒.๑.๖. กระจกน้ำร้อน</p> <p>๑) ให้ใช้กระจกน้ำร้อนร่วมกันภายในอาคารหรือบริเวณพื้นที่ใกล้เคียงกัน</p> <p>๒) กำหนดระยะเวลาการใช้กระจกน้ำร้อนในแต่ละวัน ตอนเช้า เวลา ๐๘.๓๐-๐๙.๓๐ น. และเวลาบ่าย ๑๔.๐๐-๑๔.๓๐ น.</p> <p>๓) เติมน้ำใส่กระจกในปริมาณที่เหมาะสม</p> <p>๔) ไม่ควรตั้งกระจกน้ำร้อนไว้ในห้องปรับอากาศ</p> <p>๕) ควรถอดปลั๊กเมื่อใช้งานเสร็จ</p> <p>๖) ระวังอย่าให้น้ำแห้งหรือปล่อยให้ระดับน้ำต่ำกว่าที่กำหนด เพราะจะทำให้เกิดไฟฟ้าลัดวงจร</p> <p>๒.๒. มาตรการและแนวทางในการประหยัดน้ำมันเชื้อเพลิง</p> <p>๒.๒.๑. การใช้รถยนต์</p> <p>๑) ขอความร่วมมือให้พนักงานขับรถประหยัดน้ำมันด้วยความเร็วคงที่ ๙๐ กม. / ชม.</p> <p>๒) ใช้รถร่วมกันหากไปเส้นทางเดียวกัน</p>	<p>ทุกสำนัก/ กอง</p>

กลยุทธ์	มาตรการและแนวทางปฏิบัติ	ผู้รับผิดชอบ
	<p>๓) ศึกษาเส้นทางก่อนการเดินทางทุกครั้ง</p> <p>๔) จัดระเบียบการใช้รถในการส่งหนังสือในระหว่างหน่วยงาน หากเร่งด่วนให้ใช้วิธีการทางอิเล็กทรอนิกส์ หรือเป็นเอกสารสำคัญให้ส่งทางไปรษณีย์</p> <p>๕) ไม่ติดเครื่องยนต์ขณะจอดรถ ควรดับเครื่องยนต์ทุกครั้งเมื่อจอดรถเป็นเวลานาน</p> <p>๖) ตรวจสอบเช็คสภาพเครื่องยนต์ตามระยะเวลาที่กำหนด</p> <p>๗) ตรวจสอบเช็คและเติมลมยางให้เหมาะสมกับขนาดของเครื่องยนต์</p> <p>๘) ใช้เกียร์ให้สัมพันธ์กับความเร็วรอบของเครื่องยนต์ และไม่เลี้ยงคลัตช์ขณะขับ</p> <p>๙) ปิดเครื่องปรับอากาศก่อนถึงที่หมาย ๒-๓ นาที</p> <p>๑๐) เลือกใช้รถยนต์ให้เหมาะสมกับการใช้งาน</p> <p>๑๑) ใช้น้ำมันที่มีค่าออกเทนที่เหมาะสมกับเครื่องยนต์ ควรเลือกใช้น้ำมันเชื้อเพลิงชีวภาพก่อนเป็นอันดับแรก</p> <p>๒.๒.๒. การขับรถยนต์ของพนักงานขับรถยนต์</p> <p>๑. ควรสอบถามข้อมูลเพื่อการเดินทางไม่ให้ผิดพลาด คือ ถูกสถานที่ ถูกเวลาและถูกเส้นทาง</p> <p>๒. ควรวางแผนการเดินทางเพื่อหลีกเลี่ยงเส้นทางจราจรติดขัด</p> <p>๓. ขับรถด้วยอัตราความเร็วตามที่กฎหมายกำหนด</p> <p>๔. ใช้เกียร์สัมพันธ์กับความเร็วของเครื่องยนต์</p> <p>๕. เปิดเครื่องปรับอากาศตามความจำเป็น เฉพาะเมื่อมีเจ้าหน้าที่บางส่วนรอคอยบนรถ</p> <p>๒.๒.๓. การบำรุงรักษาเครื่องยนต์</p> <p>๑. ตรวจสอบสภาพเครื่องยนต์ให้อยู่ในสภาพที่ดีและปกติ โดยการตรวจเช็คตามกำหนดระยะเวลา/เลขไมล์ ตรวจสอบเช็คระดับน้ำในหม้อน้ำ ฯลฯ</p> <p>๒. ตรวจสอบระดับน้ำมันเชื้อเพลิง หากพบรอยรั่วให้รีบรายงานซ่อมทันที</p> <p>๓. ตรวจเช็คลมยางอย่างสม่ำเสมอ</p> <p>๒.๒.๔. มาตรการและแนวทางในการประหยัดน้ำประปา</p> <p>๑) ควรใช้น้ำประปาอย่างประหยัด ปิดน้ำทุกครั้งหลังจากการใช้</p> <p>๒) หมั่นตรวจสอบและรีบแก้ไขเมื่อพบการรั่วซึมให้รีบแจ้งผู้รับผิดชอบเพื่อทำการซ่อมแซมต่อไป</p> <p>๓) ไม่เปิดน้ำทิ้งไว้เมื่อไม่ได้ใช้งาน / เปิดน้ำให้แรงแต่พอควร</p> <p>๔) ใช้แก้วน้ำหรือภาชนะรองน้ำ ขณะล้างหน้า ล้างมือ ไม่ควรปล่อยให้น้ำไหลตลอดเวลาขณะล้างหน้าหรือล้างมือหรือล้างจาน</p> <p>๕) ล้างรดด้วยฟองน้ำและรองน้ำใส่ถังแทนการใช้สายยางฉีดน้ำโดยตรง</p>	<p>ผู้รับผิดชอบ</p> <p>ทุกสำนัก/ กอง</p>

กลยุทธ์	มาตรการและแนวทางปฏิบัติ	ผู้รับผิดชอบ
	๖) ช้ Sprinkler หรือฝักบัวรดน้ำต้นไม้แทนการฉีดน้ำด้วยสายยาง และเปิด-ปิดให้เป็นเวลา ๗) ทำการจดบันทึกปริมาณการใช้น้ำจากมิเตอร์วัดน้ำทุกวัน เพื่อสังเกตความผิดปกติ ๘) นำขวดพลาสติกเติมน้ำให้เต็ม นำไปใส่ในถังพักน้ำของชักโครก เพื่อลดปริมาณการใช้น้ำ	สำนักปลัด
	๓. ให้ผู้รับผิดชอบตัวชี้วัดเก็บข้อมูลให้มีประสิทธิภาพและให้เป็นไปตามแนวทางการประเมินที่กำหนดไว้ คือข้อมูลใน www.e-report.energy.go.th การประหยัดไฟฟ้า/น้ำมันครบถ้วนและมีกระบวนการจัดเก็บรวบรวมข้อมูลที่น่าเชื่อถือ	
๒. การสร้างจิตสำนึกและการส่งเสริมการมีส่วนร่วมของบุคลากรให้มีการประหยัดพลังงาน	๑. ประชาสัมพันธ์แผนปฏิบัติการลดใช้พลังงาน และจัดทำสื่อรณรงค์เผยแพร่ผลการดำเนินงานในการประหยัดพลังงานของหน่วยงานให้บุคลากรทราบและถือปฏิบัติ ๒. ขอความร่วมมือทุกคนในองค์การบริหารส่วนตำบลทำคือร่วมรณรงค์ประหยัดพลังงาน	สำนักปลัด
๓. การติดตามประเมินผลการดำเนินงานตามแผนปฏิบัติการลดใช้พลังงานของ อบต.ท่าค้อ	๑. ให้หัวหน้าสำนัก/ผอ. กองคลัง/หัวหน้าส่วนงานทุกส่วนควบคุมกำกับดูแลการปฏิบัติตามแผนการดำเนินงานภายในหน่วยงาน <ol style="list-style-type: none"> ๑. ให้บุคลากรภายในสำนัก/กอง/ทุกส่วนงานปฏิบัติตามแผนการดำเนินงานอย่างเคร่งครัด ๒. พิจารณาปรับปรุงและแก้ไขอุปสรรคในการดำเนินงานเพื่อให้เกิดประโยชน์สูงสุด ๓. ให้ผู้ดูแลรับผิดชอบการปฏิบัติตามมาตรการประหยัดอย่างเคร่งครัด ตลอดจนรายงานปัญหาอุปสรรค ต่อคณะทำงานฯทราบตามลำดับ ๒. การรายงานผลการติดตามประเมินผล <ol style="list-style-type: none"> ๑. จัดทำรายการผลการดำเนินงานตามแผนปฏิบัติการรอบ ๖ เดือน และรอบ ๑๒ เดือน ต่อคณะทำงานลดใช้พลังงาน อบต.ท่าค้อ 	สำนักปลัด

๗. ผลที่คาดว่าจะได้รับ

๑. ปริมาณการใช้พลังงานลดลงอย่างน้อย ๒๐% ของปริมาณการใช้พลังงานในปีงบประมาณ พ.ศ.๒๕๖๘
๒. บุคลากรเกิดการเปลี่ยนแปลงพฤติกรรมการใช้พลังงานในหน่วยงาน
๓. บุคลากรใช้พลังงานอย่างมีประสิทธิภาพ
๔. บุคลากรมีส่วนร่วมในมาตรการประหยัดพลังงานของสำนักงาน

(ลงชื่อ)



ผู้เสนอแผน

(นางสาวรุ่งรัตน์ฤดี โฉมทอง)
นักประชาสัมพันธ์ชำนาญการ

(ลงชื่อ)พ.จ.ท.



ผู้ตรวจสอบแผน

(ชาญณรงค์ แสนแพง)
หัวหน้าสำนักปลัด อบต.ท่าค้อ

(ลงชื่อ)



ผู้เห็นชอบแผน

(นางปณณพร อะโน)
ปลัดองค์การบริหารส่วนตำบลท่าค้อ

อนุมัติ

ไม่อนุมัติ เพราะ.....

(ลงชื่อ)



ผู้อนุมัติแผน

(นายพิชญา โพชราชกุล)
นายกองค์การบริหารส่วนตำบลท่าค้อ

หมายเหตุ แผนปฏิบัติการลดใช้พลังงาน ขององค์การบริหารส่วนตำบลท่าค้อ